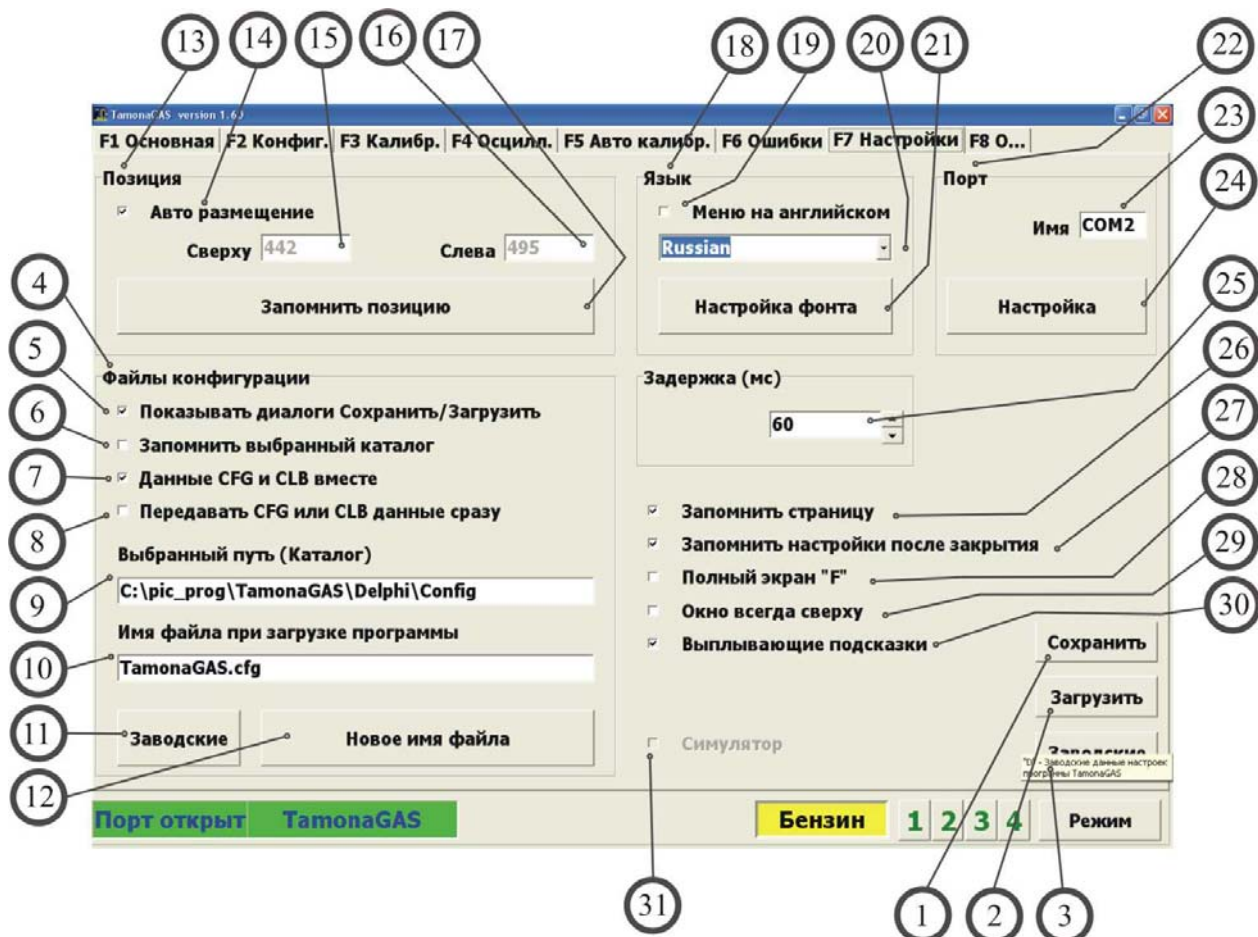


Ф7. Настройки программы TamonaGAS. Общий вид.



Кнопки управления настройкой.

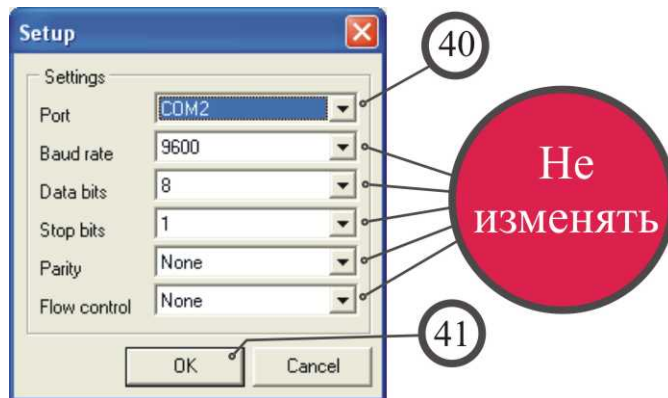
1. Сохранить данные настроек в файл "TamonaGAS.INI" (Save - "S").
2. Загрузить данные настроек из файла "TamonaGAS.INI" (Load - "L").
3. Загрузить заводские данные настроек (Default - "D").
4. **Блок управления конфигурационными файлами ([имя файла].CFG).**
5. Показывает стандартный Windows диалог при нажатии кнопок "Сохранить" и "Загрузить" на закладках программы F2 и F3.
6. Запоминает указанный в диалоге (пункт 5) путь к .CFG файлу.
7. Передает данные конфигурации (F2) и данные калибровки (F3) при нажатии кнопки 'Передача' из любой закладки.
8. Метод передачи данных конфигурации (F2) или калибровки (F3) в систему ProGAS.
9. Окно индикации выбранного пути к .CFG файлу.
10. Окно индикации имени .CFG файла.
11. Кнопка, при нажатии которой устанавливается имя "Default". Заводские параметры конфигурации будут загружаться при запуске программы TamonaGAS.
12. Кнопка, при нажатии которой можно выбрать любой .CFG файл, данные которого будут загружаться при запуске программы TamonaGAS.
13. **Блок настройки размещения окна программы TamonaGAS на экране компьютера.**
14. При включении опции окно программы при загрузке располагается в выбранном пользователем месте.
15. Координата Y размещения левого верхнего угла окна программы относительно экрана.
16. Координата X размещения левого верхнего угла окна программы относительно экрана.
17. Кнопка, при нажатии которой происходит запоминание места расположения окна программы.

18. Блок выбора языка интерфейса программы TamonaGAS.

19. При включении опции имена закладок, шкала осциллографа и всплывающие подсказки будут на английском языке.
20. Выбор языка интерфейса.
21. Выбор фонта интерфейса.

22. Блок настройки порта соединения с устройством ProGAS.

23. Окно индикации имени выбранного порта.
24. Кнопка, при нажатии которой запускается окно выбора порта. ВНИМАНИЕ: выбирать только имя порта (опция 40 "Port"). При изменении настроек порта будет нарушена связь с устройством ProGAS.



25. Задержка протокола. Рекомендуемая 60 мс

Блок опций настройки интерфейса.

26. Способ загрузки программы.
27. Сохранение настроек программы при выходе из программы.
28. Режим загрузки программы.
29. Метод отображения окна программы на дисплее компьютера.
30. Выплывающие подсказки.
31. Симулятор программы (только в случае отсутствия соединения с устройством ProGAS).

F7. Настройка программы TamonaGAS. Детальное описание.

Кнопки управления закладки «Настройки».

- «Сохранить» Save - "S" (F7.1)
Сохраняет данные настроек программы в файле «TamonaGAS.ini».
- «Загрузить» Load - "L" (F7.2)
Загружает данные настроек программы из файла «TamonaGAS.ini».
- «Заводские» Default - "D" (F7.3)
Загружает заводские данные настроек программы.

Настройка управления конфигурационными файлами ([Имя файла].CFG) (F7.4).

- .CFG файл содержит данные с закладки «Конфигурация» (F2) и «Калибровка» (F3).
- Опция «Показывать диалоги Сохранить/Загрузить» (F7.5).
 - Включена - перед каждой записью данных конфигурации (F2) и калибровки (F3) в файл или чтением из файла имеется возможность выбрать каталог и имя файла .CFG в стандартном Windows диалоговом окне.
 - Выключена – запись/чтение данных конфигурации (F2) и калибровки (F3) происходит в/из файл/а .CFG, имя которого указано в окне «Имя файла при загрузке программы» (F7.10) и каталога, указанного в окне «Выбранный путь (Каталог)» (F7.9) . При этом стандартное Windows диалоговое окно не открывается.

- Опция «Запомнить выбранный каталог» (F7.6).
 - Включена – после нажатия кнопки «Сохранить» в стандартном Windows диалоговом окне запоминается выбранный каталог и имя .CFG файла. Каталог и имя отображаются в окнах «Выбранный путь (Каталог)» (F7.9) и «Имя файла при загрузке программы» (F7.10) соответственно.
 - Выключена - после нажатия кнопки «Сохранить» в стандартном Windows диалоговом окне выбранный каталог и имя .CFG файла не запоминаются.
 - Опция «Данные CFG и CLB вместе» (F7.7) для всех кнопок (F2) и (F3).
 - Включена – нажатие любой из кнопок на закладках (F2) или (F3) производит действие с данными конфигурации (F2) и калибровки (F3) последовательно за исключением кнопки «Заводские».
 - Выключена - нажатие любой из кнопок на закладке (F2) производит действие с данными только конфигурации (F2), а нажатие любой из кнопок на закладке (F3) производит действие с данными только калибровки (F3).
 - «Передавать CFG или CLB данные сразу» (F7.8)
 - Включена – любое изменение в конфигурации (F2) или калибровке (F3) передаются в устройство ProGAS немедленно, т.е. не требуется нажимать кнопку «Передача».
 - Выключена – при изменении данные не передаются в устройство ProGAS. Для перемещения данных необходимо нажать кнопку «Передача».
 - Окно индикации «Выбранный путь (Каталог)» (F7.9).
- При запуске программы TamonaGAS данные конфигурации (F2) и калибровки (F3) загружаются из файла .CFG из указанного в этом окне каталоге. Изменить каталог можно, нажав кнопку «Новое имя файла» (F7.12) в стандартном Windows диалоговом окне.
- Окно индикации «Имя файла при загрузке программы» (F7.10).
- При запуске программы TamonaGAS данные конфигурации (F2) и калибровки (F3) загружаются из файла .CFG, имя которого указано в этом окне.
- Кнопка «Заводские» (F7.11).
- Кнопка, при нажатии которой устанавливается в окне индикации «Имя файла при загрузке программы» (F7.10) заводское имя «Default». Эти данные будут загружаться при запуске программы TamonaGAS.
- Кнопка «Новое имя файла» (F7.12).
- Кнопка, при нажатии которой с помощью стандартного Windows диалогового окна, можно изменить каталог и имя файла .CFG, ”, данные которого будут загружаться при запуске программы TamonaGAS. Каталог будет внесен в окно индикации «Выбранный путь (Каталог)» (F7.9).

Настройка размещения окна программы TamonaGAS на экране компьютера (F7.13).

При запуске окно программы TamonaGAS занимает весь экран компьютера:

- Включить опцию «Полный экран» (F7.28)

При запуске окно программы TamonaGAS располагается в центре экрана компьютера:

- Выключить опцию «Полный экран» (F7.28)
- В блоке настройки размещения (F7.13) выключить опцию «авторазмещение» (F7.14)

При запуске окно программы TamonaGAS располагается в выбранном Вами месте экрана:

- Выключить опцию «Полный экран» (F7.28)
- Выбрать удобное Вам место расположения программы (“мышкой” перевести курсор на синюю полосу, нажать правую кнопку “мышки” и не отпуская переместить окно)
- В блоке настройки размещения (F7.13) включить опцию «авто размещение» (F7.14)
- В блоке настройки размещения (F7.13) нажать кнопку «Запомнить позицию» (F7.17)

В процессе работы с программой можно оперативно переходить в режим «Полный экран» и обратно нажимая клавишу клавиатуры “F” (Full screen).

Настройка языка интерфейса программы (F7.18).

Для установки языка интерфейса не требуется переключение языка в региональных настройках. Достаточно выбрать из списка (F7.20) язык интерфейса. Если после выбора языка в названиях закладок не установился этот язык, то необходимо включить опцию (F7.19) «Меню на английском» или переключить язык в региональных настройках. При помощи кнопки «Настройка фонта» (F7.21) можно изменить шрифт и набор символов (для

русского – Cyrillic). Добавить новый язык интерфейса можно, переместив новый файл языка .lng в каталог «Language». После перезагрузки программы она добавит новый языковой файл в список языков интерфейса (F7.20). Создать новый языковой файл можно в любом редакторе, взяв за основу «Russian.lng» файл, предварительно скопировав с названием нового языка интерфейса «[название языка].lng», и сделав перевод текста.

Настройка порта соединения с устройством ProGAS (F7.22).

При запуске программы TamonaGAS на панели состояния порта подключения с устройством ProGAS (F1.9) отображается текущее состояние порта. При правильной настройке порта панель состояния принимает зеленый цвет и появляется надпись «Порт открыт». Красный цвет панели состояния порта и надпись «Порт закрыт» требует перенастройки порта. Для этого необходимо в блоке настройки порта (F7.22) нажать кнопку «Настройка» (F7.24) и в опции «Port» (F7.40) выбрать из предлагаемого списка имя порта, к которому будет подключаться устройство ProGAS и нажать кнопку «ОК» (F7.41). **НЕЛЬЗЯ** изменять (F7.22) другие опции настроек порта. Правильностью выбора порта является зеленый цвет панели состояния порта и надпись «Порт открыт».

Настройка соединения с устройством ProGAS (F7.25). Задержка протокола.

После установки устройства ProGAS на автомобиль необходимо подключить его к компьютеру (разъем RS232) при помощи адаптера. После запуска программы TamonaGAS и включения зажигания на панели состояния соединения компьютера с устройством ProGAS (F1.8) выводится текущее состояние. При правильной установке задержки протокола (рекомендуемая 60 мс) и правильном подключении устройства ProGAS панель состояния соединения принимает зеленый цвет и появляется надпись «TamonaGAS». Красный цвет панели состояния соединения и надпись «Нет соединения» требует увеличения задержки протокола (F7.25) и проверки правильности подключения устройства ProGAS к компьютеру. Величина задержки протокола зависит от быстродействия компьютера. Чем выше быстродействие, тем меньше можно установить задержку и наоборот. При низком быстродействии возможно нарушение связи с устройством ProGAS, поэтому необходимо увеличивать величину задержки до получения устойчивой связи с ProGAS.

Опции настройки интерфейса.

- «Запомнить страницу» (F7.26)
 - Включена – программа запускается с закладкой, с которой работали последний раз.
 - Выключена - программа запускается с основной (F1) закладкой.
- «Запомнить настройки после закрытия» (F7.27)
 - Включена - при выходе из программы запоминаются настройки программы, а также осциллографа (F2) и авто калибровки (F3).
 - Выключена – при выходе из программы настройки остаются без изменений.
- «Полный экран» (F7.28) Клавиша клавиатуры “F” (Full screen) вкл./выкл. режим.
 - Включена – режим “Полный экран”. При запуске программы окно программы TamonaGAS занимает весь экран компьютера.
 - Выключена – отключен режим “Полный экран”. При запуске программы окно программы TamonaGAS располагается согласно настройкам размещения программы на экране компьютера (F7.13).
- «Окно всегда сверху» (F7.29)
 - Включена – окно программы TamonaGAS всегда поверх других окон программ.
 - Выключена – обычный метод работы программы.
- «Выплывающие подсказки» (F7.30)
 - Включена – активизирована функция “выплывающие” подсказки. Чтобы их увидеть, достаточно “мышкой” установить курсор над кнопкой и немного подождать.
 - Выключена – отключена функция “выплывающие” подсказки.
- «Симулятор» (F7.31)
 - Включена – активизирован симулятор программы (только в случае отсутствия соединения с устройством ProGAS).
 - Выключена – отключен симулятор.

